

**SERIE A FEMM.**

**RISULTATI**

Bardolino-Lazio	1-1
Cascine V.-Agliaiana	1-0
Milan-Lugo	1-2
Monza-Pisa	0-2
Picenum-Torres	1-0
Riva-Torino	1-0
Sarzana-Segrate	0-0
Sorrento-Modena	0-3

SQUADRE	P.	G.	V.	N.	P.	Gf.	Gs.	Ml.
Cascine V.	39	15	12	3	0	46	10	+8
Modena	37	15	11	4	0	52	6	+8
Pisa	36	15	11	3	1	53	14	+7
Lugo	25	15	7	4	4	45	28	-6
Agliaiana	25	15	7	4	4	31	21	-4
Torres	24	15	7	3	5	32	27	-5
Milan	21	15	6	3	6	23	23	-10
Bardolino	18	15	4	6	5	23	26	-13
Picenum	17	15	4	5	6	22	27	-14
Riva	16	15	4	4	7	15	40	-15
Sarzana	14	15	3	5	7	20	41	-15
Lazio	13	15	2	7	6	14	28	-16
Torino	12	15	3	3	9	15	34	-17
Monza	12	15	3	3	9	20	44	-19
Sorrento	10	15	2	4	9	20	40	-21
Segrate	7	15	0	7	8	10	32	-22

**PROSSIMO TURNO**

Bardolino-Torino, Cascine V.-Lazio, Monza-Agliaiana, Picenum-Milan, Riva-Modena, Sarzana-Pisa, Segrate-Lugo, Sorrento-Torres.

Domenica 25 gennaio 1998

# Pisa sport

LA NAZIONE

PI - XI

## CALCIO FEMMINILE / GRAVISSIMI INCIDENTI A DUE GIOCATRICI NERAZZURRE A MONZA

# Una vittoria rovinata dagli infortuni

Frattura della tibia sinistra per Elvira Pitanti e della mandibola per Patrizia Sberti: entrambe ricoverate

**Dure accuse del presidente Berretta:**  
**«All'ospedale siamo stati trattati male e le ragazze sono state assistite dopo una lunga attesa. Mancava il gesso»**

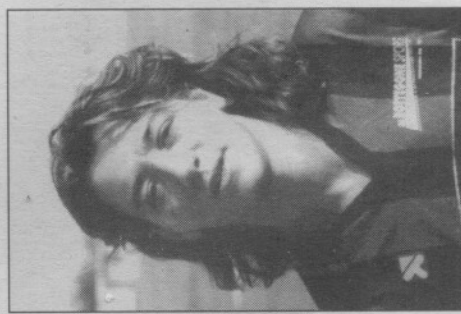
**Fiammamorza 0**  
**Pisa 2**

FIAMMAMORZA: Cattaneo, Zerboni, Consonni, Rodolfi, Amenta (46' Ghisalberti), Crimella, Luvetti (46' Balconi), Donghi, Fusciani, Russo (46' Cordone), Novelli. A disposizione: Piasenti, Rota. All. Radaelli.

PISA FOTOAMATORE: Pitanti A., Tranquillo, Madsen, Bichi, Baldelli, Pitanti E. (46' Molesti), Perelli, Ardeti, Ulivieri (80' Nar-delli), Pallotti, Sberti (30' La Monica). A disposizione: Della Bidia, Falca, Baglioni, D.T. Giovannelli. Arbitro: Boresta di Roma. Marcatori: 35' e 54' Ulivieri.

Il Pisa chiude il girone d'anda-

**Calcio femminile Gravi infortuni**  
 Elvira Pitanti e Patrizia Sberti sono rimaste seriamente infortunate a Monza nell'incontro che il Pisa ha vinto con la formazione locale. Sono entrambe ricoverate a Monza. Ci sono delle polemiche.  
 Servizio a pagina X



**Patrizia Sberti**

ne del presidente Luciano Berretta. Ricostruiamo i fatti. **GLI INCIDENTI.** La partita è subito tirata sotto il profilo agonistico. Il primo grave infortunio avviene alla mezz'ora. In una fase di gioco, attorno alla mezz'ora del primo tempo, Patrizia Sberti ri-



**Elvira Pitanti**

media una ginocchia al volto da un'avversaria. Al pronto soccorso dell'ospedale di Monza, la prima diagnosi parla di «frattura composta della branca montante della mandibola sinistra». Il secondo episodio, anch'esso di notevole entità, avviene

all'inizio del secondo tempo. Un duro contrasto di gioco vede sfortunata protagonista Elvira Pitanti che si accascia al suolo. Trasportata anch'essa in ospedale si vede diagnosticare la «frattura composta della tibia sinistra». Si parla di tre mesi per il completo recupero atletico. Sia Patrizia che Elvira sono ricoverate nel reparto di ortopedia del nosocomio brianzolo assistite da Aldogonda Pitanti. Oggi potrebbero essere dimesse.

**BERRETTA.** Dopo aver sottolineato tutte le disfunzioni riscontrate — e tra queste il fatto che le due calciatrici siano state costrette a una smervante attesa di ore in ospedale prima di essere visitate — il presidente Berretta dichiara: «La gente deve sapere come siamo stati trattati: malissimo. Non hanno voluto ingessare Elvira dicendo che non c'era il gesso neppure per le fasciature, ma in che mondo siamo?». Da segnalare, inoltre, che al «Sada»

non era in servizio un'ambulanza attrezzata per i primi soccorsi. Una mancanza, anche se le norme della Lega dilettanti non prevedono una misurazione d'emergenza del genere. E' chiaro che in questo contesto la gara è passata del tutto in second'ordine. Sul piano strettamente sportivo, fra i due gravi infortuni, c'è da registrare il gol del vantaggio e malgrado lo choc per il doppio infortunio, le nerazzurre mettono al sicuro il risultato con Ulivieri.

Restano tutti i dubbi che rivolgeremo pari pari agli addetti ai lavori: un torneo di serie A andrebbe affrontato con minor leggerezza. I soccorsi avrebbero dovuto essere più tempestivi e al pronto soccorso le due ragazze non avrebbero dovuto sopportare una lunga attesa prima di essere visitate. Il foglio di ricovero di Elvira Pitanti è stato formalizzato alle 18,40 mentre l'incidente sul campo era avvenuto alle 15,20.